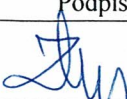


**PROJEKT ZMIAN STAŁEJ**  
**ORGANIZACJI RUCHU**

Temat	<b>Rozbudowa drogi gminnej nr 107114L w Prawiednikach poprzez budowę chodnika wraz z budową oświetlenia drogowego.</b>
Obiekt	<b>Droga gminna nr 107114 L</b>
Branża	<b>Inżynieria ruchu</b>
Inwestor	<b>Wójt Gminy Głusk</b> Rynek 1, 20-388 Dominów

Funkcja	Imię Nazwisko / Uprawnienia	Podpis
<b>Projektant</b> Branża inżynieria	<b>mgr inż. Bernadeta Zachwieja- Gnyp</b> Upr. LUB/0212/POOD/08 do proj. bez ograniczeń w spec. drogowej	

## KARTA UZGODNIEN

### Opinie

Pozytywne opinie „Projekt stałej organizacji ruchu dla drogi gminnej nr 107114L w miejscowości Prawiedniki, gm. Cerk - bez uwagi.

Dominiak, dnia 18.08.2021 r.

WÓJT GMINY  
mgr inż. Jacek Anasiewicz

### Zatwierdzenie

<b>Starostwo Powiatowe w Lublinie</b>	<b>ZATWIERDZA SIĘ DO REALIZACJI PROJEKT STAŁEJ CZASOWEJ ORGANIZACJI RUCHU W ZAKRESIE:</b>
Nr rej. <u>KTD 7121-270/2021</u>	<b>1. Rozmieszczenia sygnalizatorów</b>
.....	<b>2. Programu sygnalizacji-koordynacji</b>
<b>KLAUZULA ZATWIERDZENIA WAŻNA JEST ..... MIESIĘCY I NIE DOTYCZY PROJEKTÓW INNYCH BRANŻ.</b>	<b>3. Znaków drogowych białych-swiecących</b>
data <u>25.08.2021</u>	<b>4. Znaków drogowych poziomych</b>
podpis <u>Bonifacy Gajda</u>	<b>5. Przystanków komunikacji publicznej</b>
..... Członek Zarządu	<b>6. Urządzeń bezpieczeństwa ruchu</b>

Starostwo Powiatowe w Lublinie informuje, że „o terminie wprowadzenia niniejszej organizacji ruchu należy zawiadomić tutejszy Urząd, zarząd drogi oraz Komendanta Miejskiego Policji w Lublinie, co najmniej 7 dni przed rozpoczęciem prac”

Bonifacy Gajda  
(podpis osoby upoważnionej)  
Członek Zarządu

Uwagi zamieszczone kolorem niebieskim - należy  
zastosować przy wykopie!

## Spis treści

CZEŚĆ OPISOWA.....	4
1. Podstawa opracowania projektu i wykorzystane materiały: .....	4
2. Opis stanu istniejącego. ....	4
3. Oznakowanie drogi - istniejące.....	4
4. Charakterystyka ruchu na drodze.....	5
5. Opis projektowanej drogi.....	5
6. Opis projektowanej organizacji ruchu. ....	5
7. Zestawienie projektowanych elementów organizacji ruchu. ....	6
8. Przewidywany termin wprowadzenia organizacji ruchu. ....	7
9. Informacje dodatkowe.....	7
CZEŚĆ RYSUNKOWA .....	8
Rys. Nr 1 – Plan orientacyjny.....	9
Rys. Nr 2 – Zmiany stałej organizacji ruchu .....	10



## CZEŚĆ OPISOWA

Do Projektu Zmian Stałej Organizacji Ruchu związanych z Rozbudowy drogi gminnej nr 107114L w Prawiednikach poprzez budowę chodnika wraz z budową oświetlenia drogowego.

### 1. Podstawa opracowania projektu i wykorzystane materiały:

- Ustawa z dnia 20 czerwca 1997 r. „Prawo o ruchu drogowym” (tekst jednolity Dz.U. 2020 poz. 110., z późn. zmianami),
- Ustawa z dnia 21 marca 1985 r. „O drogach publicznych” tekst jednolity Dz. U. 2020 poz. 470 z z późn. zmianami),
- „Rozporządzenie Ministrów Infrastruktury oraz Spraw Wewnętrznych i Administracji z dnia 31 lipca 2002 r. w sprawie znaków i sygnałów drogowych” , (Dz. U. Nr 170 poz. 1393), z późn. zmianami,
- „Rozporządzenie Ministra Infrastruktury z dnia 3 lipca 2015 r. w sprawie szczegółowych warunków technicznych dla znaków i sygnałów drogowych oraz urządzeń bezpieczeństwa ruchu drogowego i warunków ich umieszczania na drogach” (Dz. U. 2019 poz. 2311) z późn. zm.),
- „Rozporządzenie Ministra Infrastruktury z dnia 23 września 2003 r. w sprawie szczegółowych warunków zarządzania ruchem na drogach oraz wykonywania nadzoru nad tym zarządzaniem” (tekst jednolity Dz. U. 2017 poz. 784),
- „Rozporządzenie Ministra Transportu i Gospodarki Morskiej z dnia 2 marca 1999 r. w sprawie warunków technicznych, jakim powinny odpowiadać drogi publiczne i ich usytuowanie” (tekst jednolity Dz. U. 2016 roku poz. 124 z późniejszymi zmianami).

### 2. Opis stanu istniejącego.

Przedmiotowa droga usytuowana jest prostopadle po wschodniej stronie drogi powiatowej nr 2269L. Istniejąca droga gminna 107114L na odcinku ok 500 m od drogi powiatowej do szkoły podstawowej posiada chodnik usytuowany bezpośrednio przy krawędzi drogi. W okolicach szkoły po lewej stronie drogi znajduje się zatoka postojowa. Na pozostałym odcinku drogi wzdłuż obu krawędzi drogi znajduje się ściek korytkowy. Odprowadzenie wody ze ścieku do zbiornika retencyjnego znajdującego się w km ok 1+400, oraz do istniejącego rowu przy drodze powiatowej.

Szerokość istniejącej drogi wynosi 5,0 -5,20 m. Droga stanowi dojazd do pobliskiej zabudowy.

Niweleta istniejącej drogi w spadku ok 1 % w kierunku drogi powiatowej z dwoma lokalnymi zaniżeniami.

### 3. Oznakowanie drogi - istniejące.

. W okolicy szkoły podstawowej znajduje się przejście dla pieszych i na dojazdach progi zwalniające listwowe. Przejście oznakowane oznakowaniem poziomym P-10 oraz oznakowaniem pionowym D-6 z tabliczką T-27. Przy fucie do szkoły znajduje się balustrada U-11a. Przed progiem zwalniającym znajduje się znak B-33” ograniczenie prędkości do 30 km/h” oraz znak ostrzegawczy A-11a. Na końcu opracowania znajdują się znaki D- 42,D-43 oraz E-17a. Przed skrzyżowaniem z drogą gminną znajduje się znak A-7.

Szczegółowy zakres istniejącego oznakowania przedstawiono na rys nr 2.



#### **4. Charakterystyka ruchu na drodze.**

Brak danych ruchowych na przedmiotowych drogach. Inwestycja znajduje się na terenie zabudowy.

#### **5. Opis projektowanej drogi.**

Zaprojektowano rozbudowę drogi na odcinku 1819,2 w dowiązaniu do istniejącej geometrii drogi.

Początek przedsięwzięcia stanowi istniejące przejście dla pieszych w okolicach szkoły podstawowej, a koniec skrzyżowanie z drogą gminną nr 107116L.

Zaprojektowano rozbiórkę istniejących cieków korytkowych znajdujących się po obu stronach drogi. Po prawej stronie drogi bezpośrednio przy jezdni zaprojektowano chodnik z kostki brukowej szerokości 2m, po lewej stronie drogi przewidziano poszerzenie jezdni do szerokości 5,5m oraz umocnienie pobocza kruszywem łamanym. W celu ujednolicenia nawierzchni zaprojektowano na całej szerokości jezdni nakładkę wzmacniającą od km 0+000 do km 1+815,00.

Niweletę drogi zaprojektowano w dowiązaniu do istniejącej niwelety drogi. Zaprojektowano podniesienie niwelety w stosunku do stanu istniejącego o 5-10 cm.

Na przedmiotowym odcinku drogi zaprojektowano przekrój uliczny z jednostronnym chodnikiem usytuowanym bezpośrednio przy jezdni. Zaprojektowano daszkowe pochylenie drogi o spadku 2% w kierunku krawędzi jezdni. Chodnik zaprojektowano w spadku 2 % w kierunku krawędzi jezdni. .

Na całej długości przedmiotowego odcinka drogi zaprojektowano powierzchniowe odwodnienie drogi. Wody opadowe po prawej stronie drogi odprowadzane będą poza korpus chodnika za pomocą ścieków podchodnikowych. W zależności od ukształtowania wysokościowego woda z wylotu ścieku podchodnikowego odprowadzana na teren, rowów, rowów chłonnych ,bądź studni chłonnej. Wody opadowe po lewej stronie drogi odprowadzane będą bezpośrednio na teren pasa drogowego. Ze względu na zmianę dotychczasowego odwodnienia drogi przewiduje się rozbiórkę istniejących ścieków korytkowych oraz rozbiórkę istniejącego zbiornika retencyjnego i wypełnienie pianobetonem przepustu  $\phi 60$  łączącego 2 segmenty zbiornika.

#### **6. Opis projektowanej organizacji ruchu.**

Zaprojektowano wymianę progów zwalniających listwowych na progi płytowe. Z uwagi na korektę lokalizacji jednego progu tarczę znaku A-11a należy przenieść w km 0+088. Uzupełniono oznakowanie każdego progu o zestaw znaków A-11a z tabliczką T-1 „30m”. W odległości 30m za ostatnim progiem ustawiono znak B-34. W okolicy szkoły oraz na końcu opracowania zaprojektowano przystanki autobusowe oznakowane za pomocą znaków pionowych D-15 oraz znaku poziomego P-17. W km 1+681 zaprojektowano przejście dla pieszych łączące perony przystanków, oznakowane za pomocą znaków P-10 oraz D-6. W odległości 2m przed przejściami dla pieszych zaprojektowano linię P-14.

Istniejące znaki ograniczenia skrajni należy rozebrać.

Wszystkie istniejące znaki pionowe oraz istniejącą balustradę należy wymienić na nowe.

Istniejące oznakowanie poziome należy odtworzyć.

Szczegółowe ustawienie znaków przedstawiono na rysunku nr 2.

## 7. Zestawienie projektowanych elementów organizacji ruchu.

Znaki pionowe projektowane

Symbol	Opis	tarcze szt.
D-6	przejście dla pieszych	2
D-15	przystanek autobusowy	8
A-11a	próg zwalniający	2
T-1	tabliczka-podaje odległość znaku od miejsca niebezpiecznego	4
B-34	koniec ograniczenie prędkości	2
Suma		<b>18</b>
słupki do znaków		10

Znaki pionowe do wymiany

Symbol	Opis	tarcze szt.
A-7	ustąp pierwszeństwa	1
A-11a	próg zwalniający	2
A-16	przejście dla pieszych	2
A-17	dzieci	2
D-6	przejście dla pieszych	2
T-27	tabliczka- Agatka	2
B-33	ograniczenie prędkości	2
D-42	obszar zabudowy	1
D-43	koniec obszaru zabudowy	1
E-17a	miejsowość	1
Suma		<b>16</b>
słupki do znaków		8

Znaki poziome projektowane i do odtworzenia

Symbol	Nazwa	Długość mb.	wsp. m2/mb	Powierzchnia (m <sup>2</sup> )			
				ciągłe	przerywane	skrzyż. i przejścia	strzałki
P-10	przejście dla pieszych	14.5	0.5			29.0	
P-17	linia przystankowa	120	0.114	13.7			
P-14	linia warunkowego zatrzymania złożona z prostokątów	10.75	0.375			4.0	
P-25	próg zwalniających	18	0.232			4.2	
Suma				<b>13.7</b>	<b>0.0</b>	<b>37.2</b>	<b>0.0</b>

Urządzenia bezpieczeństwa ruchu do usunięcia

Symbol	Opis	szt.	m
U-9b	tablica do oznaczania skrajni poziomej drogi	2	
U-9a	tablica do oznaczania skrajni poziomej drogi	2	

Urządzenia bezpieczeństwa ruchu do wymiany

U-11a „Balustrada” L=4.5m

Projektowany próg zwalniający płytowy 2 szt .

**8. Przewidywany termin wprowadzenia organizacji ruchu.**

Przewidywany termin wprowadzenia projektowanej organizacji ruchu to 30 grudzień 2023 r.

**9. Informacje dodatkowe.**

O terminie wprowadzenia niniejszej organizacji ruchu należy zawiadomić organ zarządzający ruchem co najmniej na 7 dni przed dniem wprowadzenia zmian organizacji ruchu.

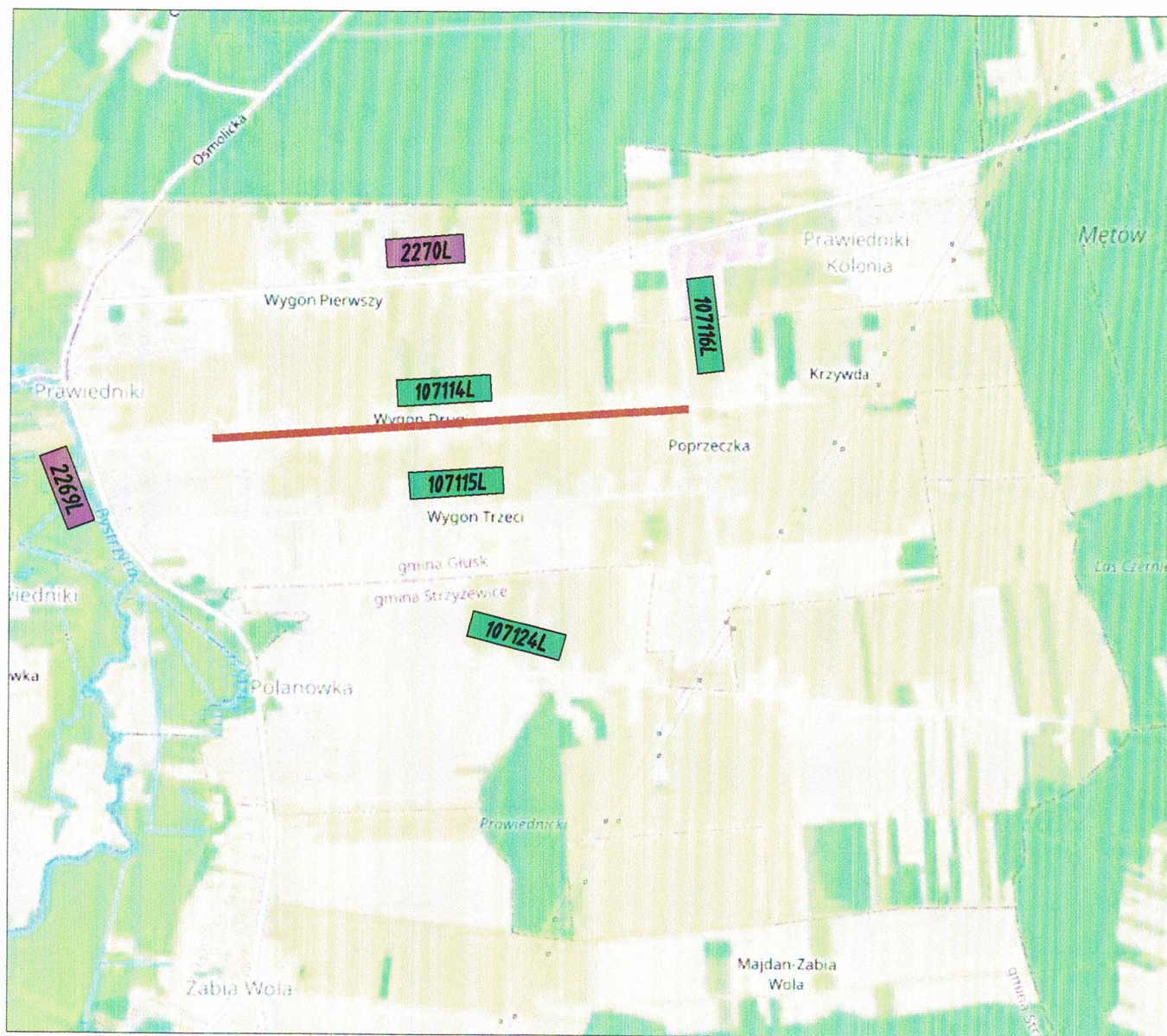
mgr inż. **Bernadeta Zachwieja-Gnyp**  
upr. bud. nr LUB/0212/POOD/08  
do projektowania bez ograniczeń w spec. drogowej

.....  
Opracował




## **CZEŚĆ RYSUNKOWA**

- 1 Plan orientacyjny
- 2 Zmiany stałej organizacji ruchu



# LEGENDA:

— Rozbudowywana droga

INWESTOR	Wójt Gminy Głusk ul. Rynek 1, 20-388 Dominów			
JEDN. PROJ.	VBCADPROJEKT WITHOUT LIMITS IN ENGINEERING WORLD		Biuro Inżynierskie VBCADPROJEKT Skrzynice-Kolonia 45b, 23-114 Jabłonna tel. 536 946 078, biuro@vbcadprojekt.pl, www.vbcadprojekt.pl	
NAZWA ZADANIA	ROZBUDOWA DROGI GMINNEJ NR 107114I W PRAWIEDNIKACH POPRZECZ BUDOWĘ CHODNIKA WRAZ Z BUDOWĄ OŚWIETLENIA DROGOWEGO			
RYSUNEK	Plan Orientacyjny			
SPECJALNOŚĆ	FUNKCJA	IMIĘ I NAZWISKO	NUMER UPRAWNIENI	PODPIS
Drogowa	Projektant	mgr inż. Bernadeta Zachwieja-Gnyp	LUB/0212/POOD/08	
Drogowa	Sprawdzający	mgr inż. Grzegorz Zieliński	451/Lb/2001	
STADIUM:	BRANŻA:	DATA:	SKALA:	NR RYS:
SOR	DROGOWA	07.2021	1:25000	1



